

患者さまに笑顔をお届けする
琵琶湖大橋病院 広報誌



えごころ



【特集】弘英会琵琶湖大橋病院

若手職員 本音トーク

ご自由にお持ち帰りください

琵琶湖大橋病院 広報誌「笑心」春号 vol.3 2023年4月発行

編集・発行／琵琶湖大橋病院

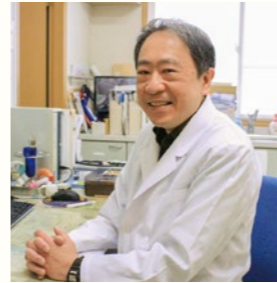
発行人／理事長 小原英司

BOH パートナークリニック

琵琶湖大橋病院と連携している
医院や診療所をご紹介します！

医療法人緑泉会 小泉医院 消化器内科 内科 (大津市今堅田)

琵琶湖大橋病院での8年間の勤務の後、2001年に今堅田で開業しました。消化器内科を中心に幅広く内科系プライマリー・ケアを行っています。患者様のご自宅や高齢者施設での訪問診療も行っています。琵琶湖大橋病院赴任時に上司であった石塚義之先生から教わった知識を基に漢方薬の処方も積極的に行っています。腹部超音波検査、上部・下部消化管内視鏡検査等は当院でも施行しておりますが、さらなる精査を要する症例や入院治療を要する症例については琵琶湖大橋病院は



じめ近隣の病院にご紹介しています。琵琶湖大橋病院はCT・MRI等の検査も迅速に対応して下さり、ご紹介した患者様については的確な診断・治療を行った上で丁寧な返書をご提供するのとでも感謝しております。琵琶湖大橋病院のOBの一人として、琵琶湖大橋病院と連携を密にしながら地域の皆さまの健康づくりのお役に立てるよう微力ながら尽力してまいります。

院長 小泉武



医療法人緑泉会 小泉医院
滋賀県大津市今堅田2丁目26-15
※駐車場あり(10台)
TEL:077-571-0575
https://www.koizumiin-otsu.com/

【診療時間】

診療時間	月	火	水	木	金	土	日祝
8:30~11:45	○	○	○	○	○	○	△
16:30~19:45	○	○	○	○	○	○	△

休診：土曜午後、日曜、祝日

地域自慢

聞いてほしい！

障害をお持ちの方が頼りにされ、活躍できる場を作っています！

農業生産法人資生園株式会社(大津市真野)は、働くことに障害のある方がサポートを受けながら仕事や日中活動が出来る就業員数は約30名、そのうち障がい者手帳を持たれている方が全体の8割を占めます。当社では、年間を通じて椎茸の栽培や伊香立地区で露地野菜の栽培を行っています。収穫した地元の新鮮な野菜や加工品は、県内の平和堂グループ様の店舗をはじめ、道の駅や小売店様に地場コーナー(美輪湖野菜)を設置させていただき販売しています。



農業生産法人 資生園株式会社



カゴいっぱい収穫されたミニトマト

毎年恒例おくらの定植。目標収穫量は2.5トン

共に働き共に暮らしている継続可能な社会づくり
資生園を立ち上げるきっかけとなったのは、代表の渡邊が、障がいを持たれている方の労働賃金がとても低いことに衝撃を受け、障害を持たれている方の賃金を少しでも上げていきたいと思ったことでした。
現在では、小規模農家さんの年間収入を増やすことを目標に、資生園と共同で開発した商品の販売をはじめとするさまざまな取り組みや援農(農業ボランティア)を積極的にを行っています。今後はこうした取り組みの規模を拡大し、当社の企業理念でもある「共に働き共に暮らしている継続可能な社会づくり」を目指して、障がいをお持ちの方が頼りにされ、活躍できる場を提供し続けていきたいと思っております。農業生産法人資生園代表・渡邊望

一般外来診療のご案内(ご予約のされていない方)

各診療科の診療日・担当医については、
当院までお問合せください。

TEL **077-573-4321**

詳細は当院ホームページでもご確認いただけます。

琵琶湖大橋病院 検索 <https://boh.or.jp/>

かかりつけ医がある方は紹介状をお持ちください

医療法人弘英会
琵琶湖大橋病院
財)日本医療機能評価機構認定病院

〒520-0232
滋賀県大津市真野五丁目1番29号



病院の詳細はこちら！



公式LINE

スマホでも
広報誌が
閲覧できます！



Instagram

病院の日常を発信しています！

広報誌「笑心」、次回は夏発行予定です。
笑心では、BOHのファンづくりを目指して、様々な施設や取り組み、働く職員などを紹介していきます！ぜひお楽しみに！

弘英会で働く
若い力を
紹介します!

Fresh Power

CHANGE&CHALLENGE



部署も役職も異なる若手職員4名に

仕事への思いや新人の頃の経験「病院で働くこと」について

本音で語ってもらいました。

働いたからわかった 医療・福祉の実際の現場

Q 普段のお仕事内容は？

***稲田** 入院されている患者様や外来の患者様、訪問診療の患者様のリハビリを行っています。入院されている方はお家に帰って生活をするためのリハビリを、外来や訪問診療の方の場合は痛みを取り除くためのリハビリを行い、患者様が日常生活を安全に送れるようサポートすることが私の仕事です。

***伊藤** 介護士として主に患者様の食事介助やおむつ交換、検査搬送などを行っています。

***北川** 電子カルテをはじめとしたシステムの選定や導入、システムトラブルのヘルプデスク、院内のデジタル推進などが主な業務です。また、近隣の開業医様のシステム導入や運用のご相談に乗ったり不具合があれば現地に足を運んだり、事務職ではありますが営業的な側面もある仕事です。

***林** 入院されている患者様に対して、医師からの指示のもと薬剤を投与したり、毎日のバイタルサインのチェックをして状態を確認し、必要に応じて医師に報告を行います。リハビリ科の方や介護士の方とも連携しながら仕事を行うので、いろんな方と関わる機会があります。

Q 入職する前と後
ギャップはありましたか？

***林** 実習生として病院に行ったときは、1人の患者様だけを担当しその方のことだけをじっくり考えることができました。でも実際の仕事では、1人の看護師が複数の患者様を受け持たないといけません。私はマルチタスクが苦手なタイプなので、1年目からすごく苦労しました。

***稲田** 私も同じです。実習では1人の患者様だけを受け持つことができたのですが、実際に働き始めると担当の患者様は1人だけではありませんし、いろんな疾患をお持ちの患者様がいて、さらには退院される方と新たに入院される方で担当する患者様が常に入れ替わるので情報整理が追いつかなくて苦労しました。

***伊藤** 私は、これまで入院はもちらん、病院にかかることがほとんどなく、病院がどういったものかというイメージをそもそももっていませんでしたので、ギャップは特に感じませんでした。

***北川** 「病院職員」は院内で決まった時間に決まった仕事をするもの、というイメージがありました。が、実際には院内のいろんな部署に向いたり連携クリニック様のごとに足を運ぶこともあるのでとにかく忙しく動き回っています。そのほうが私の性に合っていたので、いい意味でのギャップでした。

私たち一人ひとりが、地域に寄り添う病院を作っていく



Q 新人のころの不安や先輩から学んだことは？

***林** 社会人としての一般常識やマナー、病院内の書類に関すること、患者様ご家族様への対応などわからないことばかりでしたが、先輩方が本当にいろんなことを優しく教えてくださいました。仕事で落ち込んだときには、教育担当の先輩が前向きなアドバイスやメンタルのケアをしてくださいました。別の病院に就職した友人からは「先輩が厳しい」「怖くて質問できない」という話を聞いたりもしたので、私は周りの方にとっても恵まれたなあと思います。

***北川** 私はみなさんのように専門職でも資格を持っているわけでもないの、入職当初は不安しかな

かったですね。前職は営業だったこともあり、常に先のことを計算してから行動するのが癖だったのですが、あるとき理事長から「考える前に動いてみなさい。動いた上で考えていけばいい」と言われました。先に動いてみる、という考え方はこれまでの自分にはなかったもので新たな視点を与えてもらった経験でした。

***稲田** 新人もベテランも患者様からすれば関係ないので、ベテランの方々と同じように働かないといけないというプレッシャーが常にありました。仕事で失敗した日は「明日はこういうことに気をつけよう」と振り返り、次の日の朝は「昨日こういうことがあったから今日はこうしよう」と考えてから仕事に入るようになりました。

***伊藤** 入職して2週間のころ、いつも通り元氣にお返事されていた患者様が、次にお声かけをしたときには反応が鈍くて。急いで看護師に知らせたところ非常に危険な状態になっておられました。医師も駆けつけ、薬を投与したり心臓マッサージを行ったりと大勢がバタバタと動き回るなか、何をしていたかわからず私はただ呆然としていました。みなさんの迅速で的確な動きに「さ

すがプロだな」と思ったのと同時に、自分の無力さを感じた経験でもありました。

Q 病院とはどんな存在であるべきだと思いますか？

***伊藤** 病院は患者様の命を守ることが第一。仮に状態が悪い患者様であっても、それ以上悪くならないように最善の方法を考えるのが、私たちの役目だと思います。患者様との信頼関係の積み重ねが病院そのものの信頼につながっていくと思うので、まずは一人ひとりの患者



様に丁寧に対応していきたいです。
***稲田** 「患者様に寄り添える医療人になる」という思いを、この仕事を目指したときからずっと持っています。患者様は病気が怪我などで身体も心も辛い状態。患者様に寄り添った医療を提供できるような知識や技術を向上させていきたいです。そうすることで、病院全体の信頼も向上させることができると思います。

***林** 琵琶湖大橋病院は、病院だけでなく透析センターや高齢者施設など多方面に展開し、充実した医療・介護を「貫いて行う」ことができます。患者様やそのご家族様も含めた地域全体を支えていける重要な存在だと思います。患者様の満足度を上げるために、いかにできるかを私たちみんなが考え、意識統一をすることで、病院の信頼度をもっと上げていけると思うので、どんな患者様にも一人ひとり大切に对应していきたいです。

***北川** 琵琶湖大橋病院という名前は、十分知っていただけだと思うので、今後は、私たちがどんな病院なのか、どういったサービスを提供しているのかという部分を積極的に発信していきたいです。何かあったら「琵琶湖大橋病院に行こう」と思っていただけの存在であることが、「地域に寄り添う」ということだと思っから。

座談会メンバー

看護部 介護士

伊藤 努 入職6年目

未経験から介護士に転職しましたが、自分にはこの仕事に合っていたなと感じています。



リハビリテーション科 理学療法士

稲田 貴子 入職4年目

体を動かす仕事に就きたいと思っていたところ、理学療法士という仕事があることを知り興味を持ちました。



総務課 テクニカルマネージャー

北川 仁大 入職2年目

医療機関にシステムを供給する会社から、琵琶湖大橋病院にご縁があって転職しました。



看護部 看護師

林 知代里 入職3年目

人が好きで人のために働く仕事に就きたいと思い、看護師になりました。



弘英会が働く 医師・職員紹介

琵琶湖大橋病院で活躍する医師や看護師・事務職のスタッフ。今回ご紹介するのは、循環器内科部長の片村先生と、看護部の野村看護部長補佐です！

医師

片村真紀 先生

循環器内科

患者様が笑顔で退院される姿を見ると、本当にやりがいを感じます。



心臓リハビリテーション室にて

循環器内科とは元々心臓病の診断と治療を行う診療科でしたが、現在では全身の循環システムを守備範囲とし、血液循環のポンプである心臓のみならず、血液が流れる血管疾患もその対象疾患に含まれます。代表的な心疾患には、心臓自体を養う冠動脈が動脈硬化を来し心筋が酸素不足に陥る「狭心症」や、冠動脈が詰まって心筋が壊死に陥る「心筋梗塞」、心臓が機能低下を来す「心不全」、規則正しいはずの脈が乱れたり速度に異常を来す「不整脈」などがあります。高血圧症はそのいずれの疾患の原因にもなりま

すので、こちらも治療の対象となります。また糖尿病や腎臓病の経過が長くなりますと、下肢の動脈硬化が進行し歩行時に血流不足を生じる「下肢閉塞性動脈疾患」を発症することがあり、カテーテルによる血管内治療を行うこともあります。心疾患の患者様の訴えは胸痛・動悸・息切れなどの胸部症

状が主ですが、訴えを詳細に聴取することで診断に至れることも多いため、常に丁寧な問診を心掛けています。疾患の特異性から救急で来られる患者様が多いのですが、来られた時は強い呼吸困難や激しい胸痛で苦しんでおられた方が、治療によって元気になられ笑顔で退院される姿を見ますと本当にやりがいを感じます。この瞬間が循環器内科診療の醍醐味と

アロフィール
現在循環器内科は小椋理事長を含め5名の常勤医が在籍しています。それぞれの医師が得意分野を生かせば、どのような救急患者様にも対応できる体制が整ったと思います。今後益々地域の救急医療に貢献して行きたいと考えています。

アロフィール
役職：循環器内科部長
免許取得年：平成元年 専門領域：循環器内科学
最終学歴：関西医科大学医学部卒業
京都府立医科大学大学院医学研究科終了
認定資格：循環器専門医 総合内科専門医
心臓リハビリテーション指導士
臨床研修指導医 医学博士

職員

野村彩

看護部

患者様のおかげで頑張れる

高校時代の恩師に看護師を勧められたことがきっかけで、看護師という職業に興味を持ちました。看護の勉強をするなかで、看護の正解は患者様が教えてくださることを学び、患者様に寄り添える看護師になりたいと強く思うようになりました。患者様のおかげで頑張れる看護の仕事の素晴らしさを、今も毎日感じる

患者様の支えになる安心の療養環境を

看護師は患者様にいちばん近い存在です。新型コロナウイルスはさらに大きなものとなっていきます。面会制限のある入院生活のなかで、大切なご家族様に会えない患者様のストレスは計り知れません。私たち看護師が患者様にとって唯一の支えになれるよう、安心していただける療養環境を提供したいと思っております。

部署紹介
看護部
野村看護部長補佐の所属する看護部をご紹介します！

当院の看護部理念は「人間性豊かで温かみのある看護をめざします」とあります。患者様の痛み

看護部幹部メンバーです！

2A病棟 安藤副部長
手術室 饗庭課長
透析センター 吉井課長
2B病棟 寺田課長



看護部 野村看護部長補佐 看護部 西村看護部長

アロフィール
役職：看護部長補佐・外来課長
職種：看護師

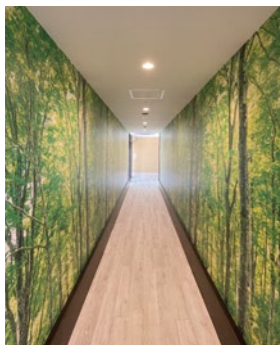
医療法人弘英会の
介護施設や介護サービスをご紹介

心ある介護

「緑の癒(いえ)」がより素敵な空間にリニューアル！



グループホームは爽やかなアロハシャツ



館内のあらゆるところが緑で溢れています



白をベースにした清潔感のある看護師のユニフォーム



サービス付き高齢者向け住宅はカフェ風のユニフォーム

緑の癒では、従来の介護施設のイメージから脱却し、リゾートホテルのような心地よい環境作りのため、職員のユニフォームと接客マナーに着目しました。今回は、昨年リニューアルしたユニフォームを中心にご紹介します。



緑の癒 施設長 島田博子

空間の癒しを追及

リゾートホテルやカフェをイメージしたユニフォーム

グループホーム、サービス付き高齢者向け住宅、ヘルパーステーション、居宅介護支援事業所を併設する複合施設「緑の癒」は、「みどり豊かな湖西の地で穏やかな人生を」をコンセプトに花と緑に囲まれた介護施設です。従来の介護施設のイメージから脱却し、リゾートホテルのような心地よい環境作りの一環として、職員のユニフォームをリニューアルしました。

合わせたカフェ風のイメージに。当初、ジーンズは動きにくいのではないかとこの意見もありましたが、自分のサイズに合ったものを各自購入することでスムーズに導入できました。

ご入居者からは、「素敵やわ」「カフェにお出かけしたみたい」「皆さんとてもよく似合っている」というお褒めの言葉をたくさん頂戴しています。また、見学に来られたご家族様からは「想像していた介護施設のイメージが全く変わった。私が入りたいくらい」とのお声も。



緑の植物や花が魅力的な庭

ご入居者の皆様は、私たちの施設を選んでくださった、私たちの大切な「お客様」です。その心を忘れずに、「ご入居者に寄り添ったおもてなしの介護」を精いっぱい提供していきたいと思っております。

ご入居者の声 / 緑の癒 ご入居者 松田とし子様



職員に「こんな風に歳を重ねたい！」と思わせるとてもチャーミングな女性です。

松田さんにとっての「緑の癒」とは？

窓から見える四季の景色に心癒されています。いつも優しいスタッフさんがいるので安心出来ますし、食事もとてもおいしいです。ここに来ますます元気になりました。

緑の癒

- サービス付き高齢者向け住宅
- グループホーム
- ヘルパーステーション
- 居宅介護支援事業所



緑の癒

〒520-0221
滋賀県大津市緑町6番27号
TEL 077-536-5733



緑の癒 Instagramはこちら！

介護情報に関するご案内

介護インフォ KAIKO INFO
HP、SNSも是非ご覧ください！

介護サービスの詳細はHPよりご覧いただけます



ホームページ

各介護施設のお知らせなどはこちら！



Instagram



愛車のバイクにまたがって、琵琶湖ロードを走る！

私は生まれも育ちも大阪ですが、自然あふれる滋賀県が昔から大好きで、いつかは滋賀県に住みたい！とずっと思っていました。念願叶って7年前に滋賀県へ。仕事は毎日忙しく、クタクタになって家に帰ることもありますが、休みの日はその疲れも吹っ飛ばさず思いっきり楽しんでます！

平日は子どもたちを保育園に送ったあと、家の用事を済ませたら、いざ趣味の世界へ！愛車のバイクにまたがり、ヘルメットの中で歌を大熱唱しながら、大好きな琵琶湖ロードを走ります。疲れたら喫茶店に入りコーヒータイトでほっと一息。なんて素敵な休日だろう！と心がほっこりします。

私の休日をご紹介します！ 琵琶湖大橋病院 看護部 主任 **木村加奈絵**



急性期混合病棟で勤務しています。患者様が笑顔で退院される姿を見る時が最もやりがいを感じる瞬間です！

Q 私はこんな人！
とにかくポジティブ！「何事も楽しんだもん勝ち！」「笑う門には福来る」をモットーに生きてます。

オフの時、なにしている？
What's Yourself



家族みんなで遊ぶ時間ももちろん大好きですが、こうした一人の時間も大切にしています。看護師は自分が元気がないと患者様を元気にはできません。心が疲れていたら何をしても幸せは感じられないので、心に栄養を与えることはとても重要だと思っています。

ワークライフバランスを充実させることで、仕事もプライベートも全力で楽しめる！仕事も私生活も含めて、自分の人生が大好きです♡

元気に毎日を過ごすための

身体に良い話

マザーレイクゴールズとは？
(Mother Lake Goals, MLGs)
MLGsは、琵琶湖版のSDGsとして設定された、「琵琶湖」を切り口とした持続可能社会へ向けた目標(ゴール)です。2030年の環境と経済・社会活動をつなぐ健全な循環の構築に向け、琵琶湖を守るための13のゴールを独自に設定しています。

「MLGs体操」で体も心も地球も健康に！

昨年12月、イオンモール草津と滋賀県立リハビリテーションセンターとの共同イベントでMLGs体操が行われました。弘英会のスタッフも参加し、たくさんの方と一緒にMLGs体操を楽しみました。今回は、MLGs体操から2つのポーズをご紹介します。



●MLGs体操って？

「MLGs体操で代謝をあげて、空調に頼らない体作りをしよう！」をコンセプトに考案された、マザーレイクゴールズ(MLGs)を「からだ」で表現する体操です。MLGs体操で体を動かして、体も、心も、そして地球も健康になりましょう！



Check!
MLGs体操は公式YouTubeで公開されています！



ポーズ①

前方への踏み込み運動
「Lake」のLをイメージした、バランス能力向上と下肢筋力を鍛えるポーズです。両手でLをつくり背筋を伸ばしたら、片足を前に大きく踏み込み体重をかけて、バランスをとります。



ポーズ②

片足でバランスを保つ運動
水の流れをイメージした、バランス能力向上と中殿筋を鍛えるポーズです。両手を振りあげながら片足をあげてバランスを保ちます。

今回は私がご紹介いたします！



琵琶湖大橋病院 リハビリテーション科 科長 **森美穂**

リハビリテーション科の科長として、リハスタッフが楽しくやりがいをもって働ける職場になるよう努力しています。スタッフをサポートできたと感じられたときは、私も嬉しいです。

Q 私はこんな人！
回遊魚のように、止まったら死ぬんじゃないかと言われてます。職場でも家庭でも職能団体でも、全力投球です！

Check!
MLGs公式サイトはこちら！



今回の撮影者

琵琶湖大橋病院 画像診断科 診療放射線技師 **小林 錦**

レントゲン、マンモグラフィ、CT、MRIなどの画像に関する検査を行っています。撮影技術を工夫することで診断に貢献できたときにやりがいを感じます。

Q 私はこんな人！
福岡出身。関西在住20年。なかなか博多弁が抜けませんが、いつかは流暢に関西弁を話せるようになりたいです。いつも目標を持つことを心がけています。



のぞみ公園・かざみ公園

高台にあるこの場所は美しい琵琶湖を一望でき、私にとって日常でいつも元気と感動をもらっています。

かざみ公園から望む初日の出
地元民ならみずの穴場スポットです！



通勤時、車から望む琵琶湖



医療法人弘英会のスタッフが滋賀のオスススポットやお店をご紹介します。ぜひ足を運んでみてください！

私だけの滋賀バシヨ



旬の食材！
えいよう道場

栄養科直伝！旬の食材やおすすめの食べ方を紹介します。今回は、むくみや血圧低の上昇予防、便秘にも有効なタケノコです。

春のおすすめ食材
食物繊維・カリウムがたっぷり！

タケノコ

独特の香りとシャキシャキとした食感がおいしい！



主な栄養素
たんぱく質(チロシン、パントテン酸、アスパラギン酸、グルタミン酸)、カリウム、食物繊維、亜鉛など

おすすめの食べ方

手軽に使える水煮も便利ですが、ひと手間かけて、生のタケノコを使ってみませんか？
おすすめの食べ方は、タケノコの根本の硬い部分を使った「タケノコの金平」です。アク抜きしたタケノコを千切りにし、湯通ししたちりめんじゃこと一緒にごま油で炒め、料理酒・しょうゆを入れたら最後にかつお節をかけます。山椒の実を入れるとさらに美味しくなりますよ！



Q 私はこんな人！
気さくな性格なので、誰とでもすぐに打ち解けられます。でも、よく「笑顔で毒を吐いている」とも言われます(笑)

今回のレシピ担当 琵琶湖大橋病院 栄養科 主任 **松下和代**

入院・外来・在宅の患者様の栄養指導および栄養管理、入院患者様の給食管理、栄養科内の衛生管理を行っています。入院や在宅の患者様の栄養管理に関わり、ひと口でも多く食事を召し上がっていただけたときにやりがいを感じます。



GO! フレッシュ

弘英会で活躍する若手スタッフをご紹介します！

祖父が末期癌で緩和病棟に入院したことが、看護師を目指したきっかけです。祖父の通院に付き添うなかで担当の看護師さんと何度か話す機会があり、看護師という職業は患者様の病気のお世話だけでなく、精神的にも安心させてくれる特別な存在なのだを知ることができました。祖父を担当してくださった看護師さんに憧れて、私は看護師になりました。知識や技術を身につけ、病気で困っていたり不安を抱いておられる患者様に安心していただける看護師になれるよう、これからも頑張ります。



Q 私はこんな人！
経験や年齢に関係なく、いろんな人と打ち解けることができます。常に相手のことを知りたいという気持ちで接する素直さがあるからだと思います。