

医療法人弘英会 琵琶湖大橋病院

2024.07

夏号 vol.8

患者さまに笑顔をお届ける  
琵琶湖大橋病院 広報誌

# 笑顔 えごころ ハート



[特集] 最も近くで患者様に寄り添う

「病院看護師」というオシゴト



# 病院看護師 というオシゴト



看護師の働き方が多様化するなか、

看護師の原点でもある

「病院看護師」のお仕事について

弘英会看護部のリーダー3名に

お話を伺いました。

## 病院看護師は 患者様に最も近い存在

### 看護師としての誇りを持って、 日々仕事に取り組んでいます

■ **野村** 働き方が多様化するなかで、総合病院で看護師として働く「病院看護師」という選択肢以外に、個人クリニック、訪問看護、福祉施設、保育園、美容外科など様々な場所で看護師が活躍されています。病院看護師の仕事は、医師や看護師、コメディカル、事務職の方々などいろいろな職種の方と日々連携し、1人の患者様に最善の医療を提供する「チーム医療」が特徴です。それぞれの所属する場所によって仕事内容は異なりますが、病院での看護の仕事は看護師の原点だと思います。

■ **安藤** 私は長年急性期病棟で勤務していますが、急性期病棟は最も体調が悪い状態で患者様が運ばれてくる場所です。そんな方々が元気になって、笑顔で退院して行かれるのを見られることが、病院看護師の仕事の醍醐味だと思います。また、地域の医療機関や福祉施設などと連携を取り、「地域医療」という大きな輪のなかで患者様をサポートしていくのも、私たち病院看護師の重要な役割です。

■ **加藤** 私は現在、障害者病棟で障害や病気によって自宅でスムーズな生活を送ることができない方のお手伝いを担っています。障害者病棟の患者様の多くが高齢で寝たきりの方々です。人の手によるケアが必要ですが、ご家族様だけでは限界がありますし、在宅医療や訪問看護のサービスを整えてもフォローしきれないところもあります。それを私たち病院でフォローするのが仕事です。

### 「患者様第一主義」で 患者様に接しています

■ **安藤** 学生の頃、看護の『看』という字は『手』と『目』と書くことから、「看護師は手と目で患者様を診る」と教わりました。手で触れると患者様はすごく安心してくださいます。思いを込めて、見て触れて看護をする。これが私の看護観ですね。

■ **加藤** 訪問看護を経験し、看護の対象はご自宅で生活されていた方だという考えを持つようになりました。患者様にとっての最善を考え、足りない部分を補うのが病院看護師の役割だと思っています。

■ **野村** 私の看護観は、当院の理念でもある「患者様第一主義」です。病院看護師は患者様に最も近い存在。元気に退院される方もいれば入院される方や亡くなる方もいて、患者様の一番近くで接することで自らの考えも広がっていきます。

■ **加藤** 看護師は患者様に育てていただくんです。病院が学びの場であり育った場でもあるんですね。

■ **野村** 様々な経験を重ねた今、これまで出会ったたくさんの患者様のおかげでここまで成長できたと心から思います。



## 弘英会の看護部を 支えてきた3人の新たな 体制づくり

### 経験豊かな2人の副部長が 支える新体制でスタート

■ **野村** 4月から、2人の副部長と共に3人体制で看護部をまとめていくことになりました。スタッフの働き方や患者様の多様なニーズにも応えられるよう、体制を強化したいと考えたからです。当院としても、業界全体を見ても3人体制はまだ珍しい取り組みだと思います。

■ **安藤** お二人とも、私が新人時代からたくさんのことを教わった尊敬できる先輩たち。お二人の背中を見て育ったからこそ、今度は私が教育する立場になるため看護師を育成する資格を取得しました。今は学生や新人の教育に力を注いでいます。

■ **野村** 業界では少ない男性看護師であり、男性の管理職の加藤副部長は、看護部や病院全体にとってとても頼もしい存在です。スタッフのコミュニケーションや精神面でのサポートは加藤副部長に、教育面は安藤副部長に強化していただき、私が前に出てみんなをまとめ、働きやすい環境作りと、患者様への適切な医療の提供につなげたいと考えています。様々な経験を共有してきた3人だからこそ、看護部をもっともっと強くしていけるはずですよ。

### 家庭も仕事も全力で 取り組める環境を作りたい

■ **安藤** 野村部長も私も子供が小さいし、加藤副部長は6人のパパなので、家庭と両立ができる環境を整えることはとても重要ですよね。

■ **野村** お子さんの体調不良など家庭の事情はみんなお互い様。お休みが必要なときはどんどん休んでもらっています。私たちが積極的に家庭と仕事の両立を実現している姿を見せることで、他のスタッフも休みを取りやすくなると思います。

■ **加藤** 私の場合は、子供が増えたので急性期病棟から療養病棟に異動させてもらい、帰宅時間を調整したり学校や保育園の行事にも参加しやすくなりました。琵琶湖大橋病院では、男性でも女性でも、責任ある立場であっても、仕事のために家庭や子育てを諦める必要は全くありません。

■ **野村** 私も二人目の出産をきっかけに、しばらくは子育てを中心にしたいとの思いで病棟から外来に異動しました。これまで先輩方が、家庭を優先できる環境を整えてきてくださったからこそ今があると思います。

■ **安藤** 野村部長がこれまで以上に看護部間の連携を大切にされ、人員の足りない病棟の情報をくださるようになったので、「それならうちから応援出せますよ!」と声をかけたりとお互いに協力しやすくなりましたね。

■ **野村** 他病棟への応援はスタッフにとって一時的な負担となることもありますが、看護部全体の力が上がったことで強固な協力体制が整いました。私たちが見本となって「仕事も家庭もどちらも大切にして働ける場所なんだよ」ということをみんなに伝えていけたらいいなと思っています。

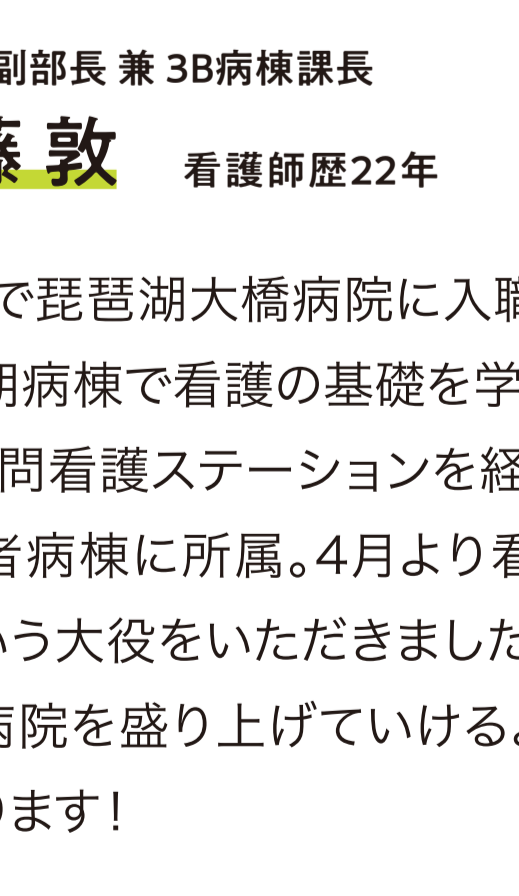
## 座談会メンバー



看護部長

**野村 彩** 看護師歴22年

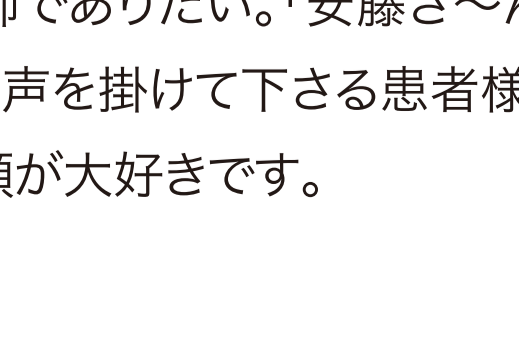
新人として琵琶湖大橋病院へ入職し一途に頑張ってきました。看護師としても人としても大きく成長させていただいた琵琶湖大橋病院が大好きです。現在17歳と4歳の2児の母。子育てに仕事に「毎日楽しく!」がモットーです。



看護部副部長 兼 3B病棟課長

**加藤 敦** 看護師歴22年

18歳で琵琶湖大橋病院に入職しました。急性期病棟で看護の基礎を学び、療養病棟、訪問看護ステーションを経て、現在は障害者病棟に所属。4月より看護部副部長という大役をいただきましたので、みんなと病院を盛り上げていけるよう一緒に頑張ります!



看護部副部長 兼 2A病棟課長

**安藤 智子** 看護師歴15年

子供の頃にお世話になった看護師さんに憧れ、看護師の道を選びました。笑顔をやさしく、楽しく仕事をするを目標にしています。患者様・ご家族様に寄り添える看護師でありたい。「安藤さ〜ん!」と元気良くお声を掛けて下さる患者様・ご家族様の笑顔が大好きです。

弘英会で働く /

# 医師・職員

## 紹介

弘英会グループでは、たくさんの医師や職員が活躍しています！今回ご紹介するのは循環器内科の明石先生と、B・O・Hケア・サービスセンターの山藤さんです！

医師

## 明石 加都子 先生

循環器内科

### プロフィール

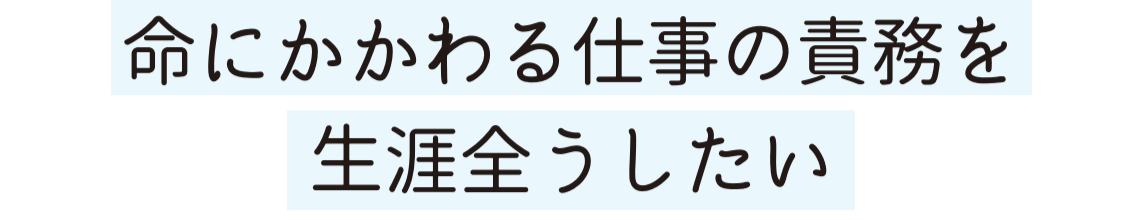
役 職：循環器内科部長

免許取得年：平成5年

出身 大学：京都府立医科大学

専門 領域：循環器内科

認定 資格：循環器内科専門医 総合内科専門医



## 命にかかわる仕事の責務を 生涯全うしたい

2012年4月から琵琶湖大橋病院循環器内科に勤務しています。透析のある病院に勤務することが初めてで、当院に勤務してから透析患者様の冠動脈、下肢動脈、シャント血管のカテーテル治療などを経験することができました。院長先生をはじめ同僚の先生方に助けていただきながら、循環器全般の診療に携わっています。

私が医師を目指したのは、小学生の頃に愛犬が病気で亡くなり、命にかかわる仕事や人の役に立つ仕事がしたいと考えたことがきっかけです。大学受験までは医師になるか獣医師になるか悩んでいましたが、最終的に医師を目指すことにしました。日々の診療にあたる際、自分の大切な人が患者様と同じ立場になったらどうするかを念頭に置き、自分と違う意見に対して頭ごなしに否定せず、患者様にとって最善は何か考えることを心掛けています。

病気に携わる職の性質上、さまざまな出会いや別れがあり、自分の無力さを痛感することも多々あります。そんななか、病気が回復して患者様が退院されるとき、「この病院で先生に診てもらえてよかった」と言われたとき、医師になって本当によかったと思います。人命にかかわる仕事に従事する責任を日々痛感し、生涯その責務を全うしようと考えています。

近年医師数が増加し診療の幅が広がったこと、他の科の先生方に気軽に相談がしやすい垣根の低さが当院の良さです。中規模病院の特性を生かしつつ、私自身も患者様にとって相談しやすい医師を目指していきます。

職員

## 山藤 勇太

B・O・Hケア・サービスセンター

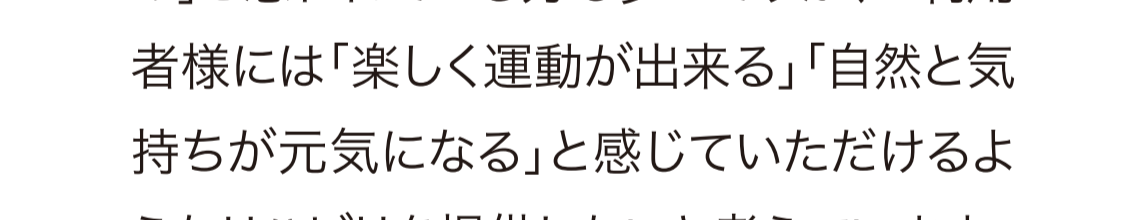
### プロフィール

役 職：通所リハビリテーション課 課長

免許取得年：平成20年

出身 校：関西総合リハビリテーション専門学校

職 種：作業療法士



## 自然と元気になれる リハビリを提供します

当施設のデイケアでは、普段自宅療養されているご利用者様に、施設での専門的なりハビリや、食事、入浴などのサービスを提供しています。「全職種全職員による積極的なりハビリテーションの提供」をコンセプトに、医療機関からの継続支援を通じて、身体機能や日常生活能力の維持・向上、社会性を保つためのケアを行っています。リハビリは「頑張らないといけないもの」と思われている方も多いですが、ご利用者様には「楽しく運動が出来る」「自然と気持ちが悪くなる」と感じていただけるようなりハビリを提供したいと考えています。

この仕事を目指したのは高校の友人が骨肉腫を患い「たとえ義足でもラグビーがしたい」という思いで闘病する姿を近くで見ていたことがきっかけです。病気やケガがあっても前向きに生きる方々の手助けが出来るようになりたいと思い、作業療法士になろうと決意しました。

プライベートでは2児の父。休日は子供と釣りに一緒に出かけたり少年野球のサポートコーチをしたりしています。よくご利用者様から「子どもの成長はあっという間で、子育てに関われる時は今しかないよ」と教えていただいていたのですが、今になって本当にこんなに早いものなんだと実感しています。一緒に楽しめる時間を大切にしたいなと思っています。

部署  
紹介

## B・O・H ケア・サービスセンター

### 通所リハビリテーション課

当デイケアでは、理学療法士、作業療法士、言語聴覚士、介護福祉士、看護師とさまざまな職種の職員が在籍しています。また、リハビリの専門職がご利用者様のご自宅まで伺い、その方にあった福祉用具の選定や環境調整、ご本人様とご家族様への指導・アドバイスを行っています。それぞれの職員が職種の強みを活かして、ご利用者様に丁寧なサービス提供が行えるよう努めていきます。

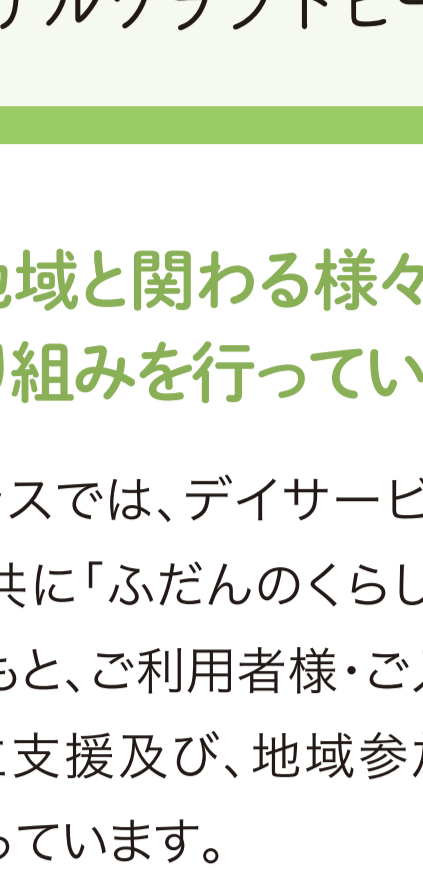


医療法人弘英会の  
介護施設や介護サービスをご紹介します

# 心ある介護

さくらテラスの取り組みをご紹介します

さくらテラスではご利用者様・ご入居者様それぞれの特性や興味・関心に寄り添い、個別で取り組みを進めています。今回は、近江麦酒さんとコラボしたオリジナルクラフトビールについてご紹介します。



さくらテラス  
施設長 西田 竜介

## 近江麦酒×さくらテラス オリジナルクラフトビール作り

### 地域と関わる様々な 取り組みを行っています

さくらテラスでは、デイサービス・グループホーム共に「ふだんの暮らしを幸せに」の理念のもと、ご利用者様・ご入居者様の自律・自立支援及び、地域参加への取り組みを行っています。

さくらテラスはご利用者様・ご入居者様の社会参加や地域との繋がりを大切にしており、月一回の地域清掃、施設隣にあるローソンさんでの週一回の有償ボランティアやカラオケ喫茶でデイルームの開放、当施設で開催するさくらマルシェ（秋頃）への参加など、それぞれの特性や興味・関心に寄り添った取り組みを進めています。

### 仕込みやデザインまで 皆で取り組みました！

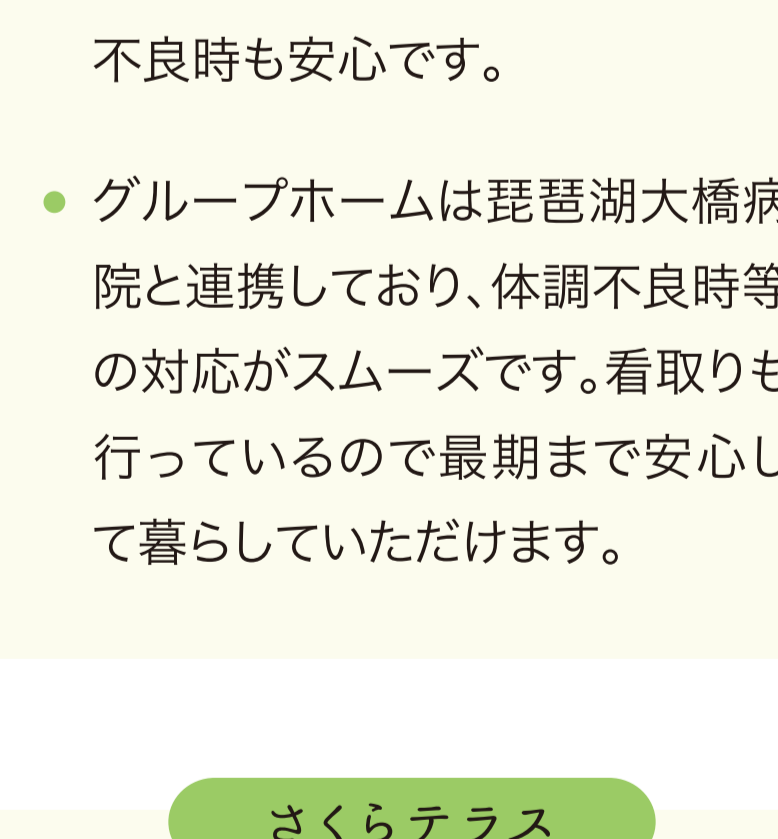
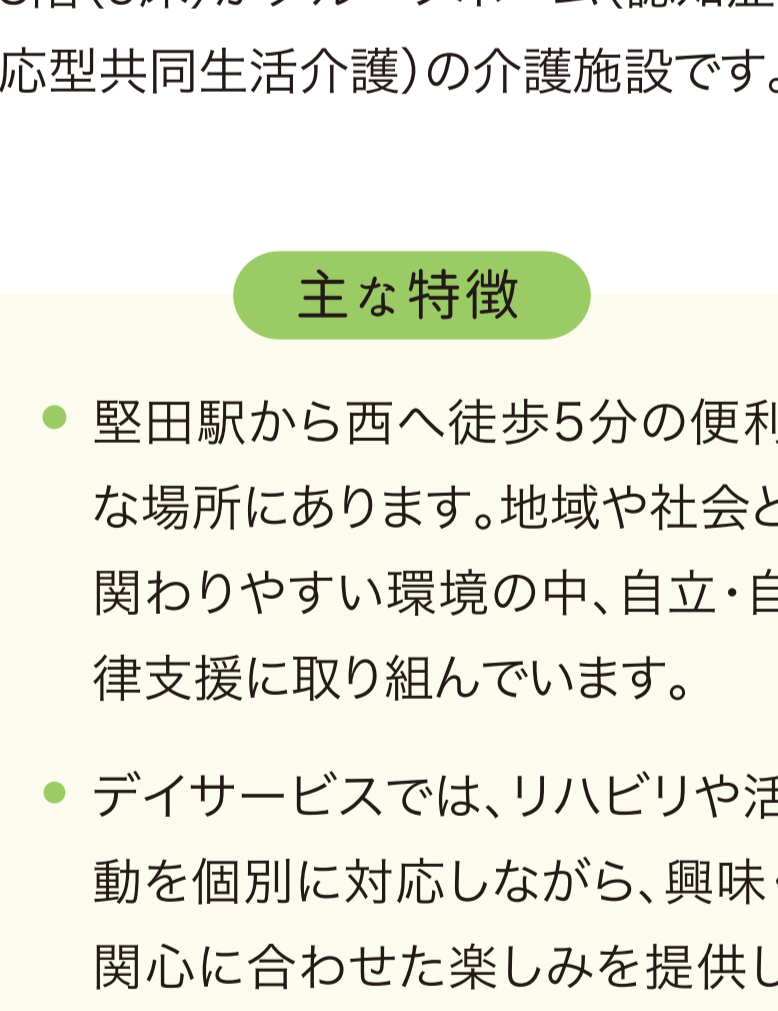
昨年より、クラフトビールの醸造所『近江麦酒』さんと協力のもと、オリジナルクラフトビールを製造する取り組みを行っています。さくらテラスのご利用者様・ご入居者様が近江麦酒さんに出向き、材料のカットや皮剥きなど仕込み作業に携わりました。また、ビールのラベルもご利用者様・ご入居者様・職員から募集したなかから選ばれたデザインで、色塗りや題字書き、ビール瓶への貼り付け作業などもみなさんと協力して行いました。

昨年10月のさくらマルシェでは近隣施設の農業生産法人『資生園株式会社』さんのレモンを使った「レモンビール」を、今年4月の湖の癒マルシェでは社会福祉法人美輪湖の家大津『美輪湖マノーナファーム』さんのほうれん草を使った「ほうれん草グリーンエール」を、近江麦酒さんのブースで販売していただき、見事完売しました！爽やかな喉越しとコクのあるクラフトビールは評判も上々でした。

さらに、今年9月28日(土)に予定しているさくらマルシェでは、オリジナルクラフトビール第三弾を計画中です。お楽しみに！

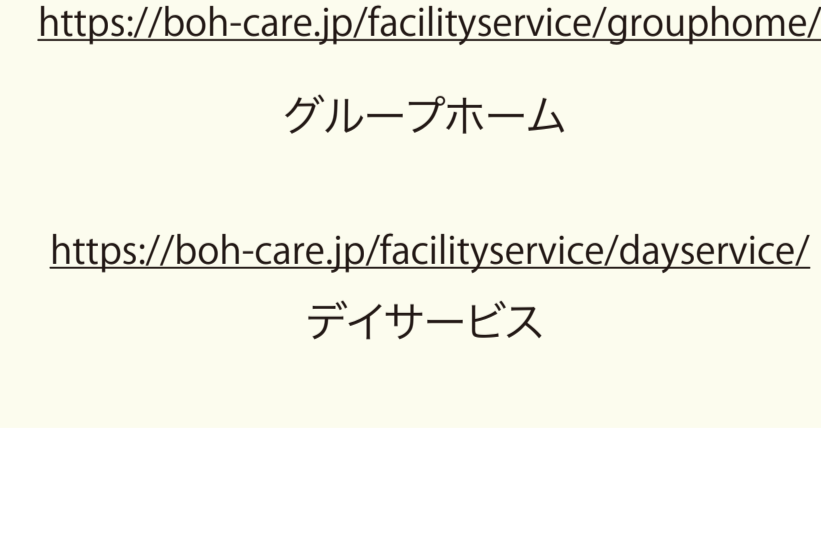


▲美輪湖マノーナファームさんのほうれん草を使った「ほうれん草グリーンエール」



▲みなさんとクラフトビール作りに参加しました

## さくらテラス



さくらテラスは1階がデイサービス(1日定員30名・月～土営業)、2階(9床)と3階(9床)がグループホーム(認知症対応型共同生活介護)の介護施設です。

### 主な特徴

- 堅田駅から西へ徒歩5分の便利な場所にあります。地域や社会と関わりやすい環境の中、自立・自律支援に取り組んでいます。
- デイサービスでは、リハビリや活動を個別に対応しながら、興味・関心に合わせた楽しみを提供しています。看護師常駐の為、体調不良時も安心です。
- グループホームは琵琶湖大橋病院と連携しており、体調不良時等の対応がスムーズです。看取りも行っているため最期まで安心して暮らしていただけます。

### さくらテラス

〒520-0242  
滋賀県大津市本堅田6丁目39番18号  
TEL.077-571-2225

さくらテラス  
ホームページは  
こちら！

<https://boh-care.jp/facilityservice/grouphome/>  
グループホーム

<https://boh-care.jp/facilityservice/daysservice/>  
デイサービス

## 介護インフォ

KAIGO INFO

### 介護情報に関するご案内

HP、SNSも  
是非ご覧ください！

介護サービスの  
詳細はHPより  
ご覧いただけます

<https://boh-care.jp/>

各介護施設の  
お知らせなどは  
こちら！

<https://www.instagram.com/koueikai.kaigo/>

元気に毎日を  
過ごすための //

琵琶湖大橋病院  
リハビリテーション科

# 身体に 良い話

## 今回の担当は ...

理学療法士 主任

**原田 昌和**

人との繋がりを大切にし、温かい対応を心がけています。

理学療法士

**藤山 文彦**

患者様の自立を支援し元の生活に戻れるように全力を尽くします。

理学療法士

**山本 恵造**

明るく元気に楽しく患者様とリハビリ出来るように一生懸命に頑張っています。

理学療法士

**鶴岡 恵**

患者様一人一人に寄り添った対応を心がけています。

理学療法士

**古谷 紘平**

何事にも一生懸命挑戦する負けず嫌いな性格です。

## 熱中症に気をつけましょう!

この時期に気をつけたいのが熱中症。かつては「日射病」や「熱射病」と呼ばれていましたが、2000年から「熱中症」として統一されました。普段私たちの体では、汗をかいて熱を逃がし、体温を37度以下に保っていますが、暑いなかで長時間活動すると、体の水分が失われてうまく体温調節ができなくなって熱中症がおこります。

近年、熱中症で救急搬送される高齢者の方も増えており、家の中で発生することも多いので注意が必要です。初期症状は、疲れやめまい、吐き気など。これらの症状が出たらすぐに涼しい場所で休み、水分を取ってくださいね。



### ☑️ 日常生活での水分補給の目安

#### 定期的な水分補給

汗をかかなくても、水分は体から失われていきます。就寝前や起床時、入浴の前後にはコップ一杯(約200ml)の水を、また日中も1時間に一度を目安にのどが渇く前に水分補給を心がけましょう。

#### アルコールは水分を奪う

アルコールは体から水分を奪うので、お酒を飲んだ後はたっぷりの水を飲みましょう。

#### 運動や作業の前は塩分補給も一緒に

大量に汗をかく運動や作業の前には、水と一緒に塩分も摂取しましょう。



# えいよう道場

栄養科直伝！旬の食材やおすすめの食べ方をご紹介します。今回は、アミノ酸たっぷりの「アジ」です。

今回は私をご紹介します！



琵琶湖大橋病院 栄養科 主任

## 松下和代

主に、入院・外来・在宅の患者様の栄養指導及び栄養管理、入院患者様の給食管理、栄養科内の衛生管理を行っています。入院や在宅の患者様の栄養管理を行うなかで、自分が関わることで一口でも多く召し上がって頂けたときにやりがいを感じます。

### Q 私はこんな人！

気さくな性格なので、誰とでもすぐに打ち解けられます。でも、よく『笑顔で毒を吐いている』とも言われます(笑)

夏のおすすめ食材

# アジ



### 主な栄養素

アミノ酸、DHA、EPA

## 夏に旨みが増す！ 青魚の代表“アジ”

世界には約150種類のアジがいるのをご存じでしょうか！なかでも、日本で一般的に流通しているのは「マアジ」と呼ばれる種類です。アジの旬は晩春から秋ですが、特に夏場のアジはアミノ酸がたっぷりと含まれるため旨味が増して美味しいんです。

注目したい栄養素は不飽和脂肪酸。体内では作られない必須脂肪酸DHA(ドコサヘキサエン酸)やEPA(エイコサペンタエン酸)を多く含んでいます。DHAは記憶力や集中力の維持、目の健康を保つ効果が期待される成分、EPAは血液をサラサラにする効果や中性脂肪を下げる働きがあるため動脈硬化や高血圧などの予防に効果的です。

## おすすめの食べ方

DHAやEPAなどの脂肪酸は熱に弱いので、刺身やたたきなど生のまま食べるのが最適。また、カルシウムやビタミンDが豊富なので、小アジや豆アジをフライや南蛮漬けにして食べると栄養素を効率よく摂取することができます。

身体によいといわれている青魚の中でも、アジは脂質の代謝に関わるビタミンB2や、たんぱく質の代謝に関わるビタミンB6などビタミンB群が豊富に含まれていることも特徴。ビタミンBは水に溶けやすいので、煮魚やつみれ汁にして食べるのがおすすめです。



# オフの時、 なにしてる？

what's  
yourself

私の休日をご紹介！

琵琶湖大橋病院  
リハビリテーション科リーダー  
理学療法士

## 渡利 慎一

主に循環器疾患の患者様に心臓リハビリテーションを提供しています。疾患管理について患者様に頼っていただける事や、笑顔で関わり合える事が私のやりがいです。



### Q 私はこんな人！

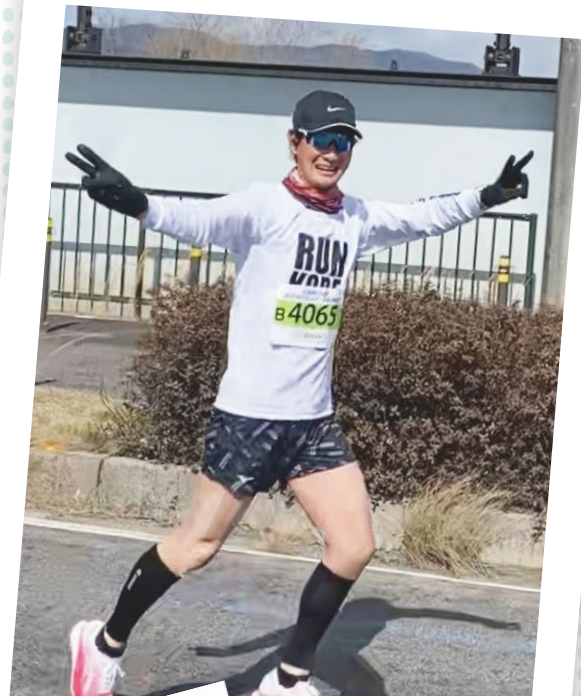
琵琶湖大橋病院に勤務して丸15年。平日は理学療法士、休日はスポ少のコーチ、常に動き回っています！何事もポジティブに転換できることが長所です。

### 最終目標はサブ3.5！

新型コロナウイルスの影響で生活が一変したなかで始めたのがランニングでした。元々身体を動かすことが好きだったこともあり、週末に10km程度走ることがリフレッシュになっていました。

2022年に友人に誘われて初めてマラソン大会に出場。人生初のフルマラソンでは30kmの壁にぶち当たり、途中で諦めそうになるほどキツかったのですが、沿道の応援に支えられてなんとか完走しました。完走した達成感言葉にできないほど大きく、サブ4(4時間以内に完走)という次の目標が明確になりました。翌年出場した神戸マラソンでは、3時間54分6秒で目標のサブ4を達成。タイムが縮まる達成感で目標はどんどん上がり、今年のびわ湖マラソンでは自己ベストの3時間43分11秒で完走しました！現在は、サブ3.5(フルマラソン3時間30分以内で完走)のために日々トレーニングに励んでいます。

週末は子供のスポ少コーチ、平日夜はマラソンの練習と、充実した日々を送っています。



私だけの

# 滋賀バシヨ



弘英会のスタッフが滋賀の  
オススメスポットやお店をご紹介します。  
ぜひ足を運んでみてください！

## 今回の撮影者

湖の癒 介護福祉士

## 廣田 かおり



介護業務全般と湖  
の癒の日々の様子を  
発信するSNSの担

当をしています。ご利用者様やご家族様、  
地域の皆様に寄り添う介護を心がけてお  
ります。

## Q 私はこんな人！

パンが大好きで、休日はパン屋巡り  
に出かけています。美味しいパンを食  
べているときに幸せを感じます。みな  
さんのオススメのお店を教えてください  
ね。

## おごと温泉観光公園

### ACCESS

JR湖西線おごと温泉駅から徒歩20分

### COMMENT

施設内にある無料の足湯はおごと温泉源  
泉100%。気軽に温泉を楽しむことができ  
ます。近くのおごと温泉港では納涼花火大  
会が開催され、毎年楽しみにしています。



ガーデンエリアからは  
琵琶湖とおごと温泉港が一望できます。



足湯公園とも呼ばれます

GO! GO!

# フレッシュな フレッシュな

弘英会で活躍する  
若手スタッフをご紹介します！

琵琶湖大橋病院 医事課

**大森 悠司** ★23歳  
★守山市出身



## Q 私はこんな人！

休日は湖岸や色々な場所をバイクで巡っています。ツーリングなどは是非お誘いください！

京都産業大学の経営学部出身のため、将来は営業職や銀行などに勤めるものだと考えていました。大学3回生の頃に祖父が福祉施設に入所したことをきっかけに医療に興味をもち、施設の方々の温かな対応に感銘を受け、何かしらの形で医療に関わっていきたいと思うようになりました。その後の大学生活では、医療経営に関する講義を受講したり、どのような事業活動を行えば患者様にホスピタリティの充実した幅広いサポートを提供することが可能になるのかなどを教授と討論を行ったりしました。ご縁があり入職したこの琵琶湖大橋病院で、若さと元気を武器に、先輩方や患者様方に元気を与えられるような存在になりたいと思います。



# BOH パートナークリニック

琵琶湖大橋病院と連携している  
医院や診療所をご紹介します!

内科

老年内科

アレルギー科

## 中井医院

(大津市和邇今宿)



中井医院は、長年にわたって産婦人科・内科の診療を行って参りました。令和3年からは内科クリニックとして、引き続き地域に根差した医療に取り組んでいます。院内の通路やトイレは、身体の不自由な方やご高齢の方も受診しやすいよう改装工事を実施し、令和5年9月には発熱外来専用の診療室を新設し、発熱された方と一般の患者さんの動線を分けて診察しています。これからも地域のかかりつけ医として、また一般の診療以外でも訪問診療、予防接種・健診、学校医、高齢者施設の嘱託医、産業医などで、地域の皆様のお役に立てればと考えております。

地域医療連携機関である琵琶湖大橋病院様とは、当院の外来を受診された方や入院治療を要する方をご紹介させていただくなど日頃から連携体制を取らせて頂いております。お身体のことでお悩みがあるようでしたら、まずはお気軽に当院にご相談ください。



院長 中井利紀

### 中井医院

大津市和邇今宿572-4

※駐車場あり

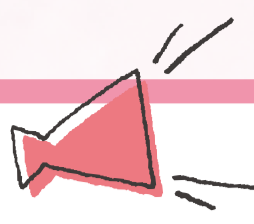
TEL:077-594-0010

<https://nakai-iin.net/>

【外来診療時間】 ▲ 第4・5火曜は休診です。

診療時間	月	火	水	木	金	土	日祝
9:00~11:30	●	●	△	●	●	●	△
14:00~16:00	●	△	●	△	●	△	△
17:00~19:00	△	▲	△	△	△	△	△

聞いてほしい！



# 地域自慢

クラフトビールを通して  
地域の方々との関わりを  
深めています



近江麦酒は、大津市堅田にあるクラフトビールの醸造所です。趣味が高じて開業した小さな醸造所は、この春6周年を迎えました。クラフトビールの美味しさ、楽しさをお伝えしたく、商品開発を行っています。

店頭では6種類の定番商品のほか、ノンアルコールのクラフトビール、いちご、ゆず、むべ、蓼、鮎ずしなど季節の食材を活かしたビール、限定醸造のビールなど常時十数種類のクラフトビールを販売。飲食店やリゾート施設、結婚式など、イベントでご利用いただく多彩なオリジナルビールの開発も行っております。併設のビアカフェ『OSANPO』では、出来立ての生ビールや瓶ビールだけでなく、ランチメニューやビールに合うおつまみ、スムージーなども提供しています。

醸造所としての役割に加え、クラフトビール普及の取り組みの一環として「近江麦酒ラボビール講座」を毎年開催しています。今年ついに卒業生による醸造所が石山寺、彦根、京都伏見など各地で開業します。

ビール作りをもっと気軽に体験していただける「1日ビールづくり体験」も不定期に開催。また、昨年からはさくらテラスの方々「レモンのビール」「ほうれん草のビール」をつくり、できたビールはさくらテラスのマルシェ、湖の癒のマルシェで販売するなど、クラフトビールを通して地域の方々との関わりも深めています。



## 近江麦酒

〒520-0242 大津市本堅田3-24-37

TEL ▷ 077-536-5222

営業時間 ▷ 木金土・第1日曜 11時～15時

定休日 ▷ 月火水・第2～第5日曜

※詳しくはホームページをご確認ください

<https://omibeer.jp/>

## — 診療案内 —

一般外来診療のご案内  
(ご予約されていない方)

各診療科の診療日・担当医については、  
当院までお問合せください。

**077-573-4321**

詳細は当院ホームページでも  
ご確認ください。

琵琶湖大橋病院

検索

<https://boh.or.jp/>

かかりつけ医がある方は  
紹介状をお持ちください

## — 病院案内 —



医療法人 弘英会

**琵琶湖大橋病院**

公財)日本医療機能評価機構認定病院

〒520-0232

滋賀県大津市真野五丁目1番29号

広報誌「笑心」、次回は秋発行予定です。  
笑心では、弘英会のファンづくりを目指  
して、様々な施設や取り組み、働く職員な  
どを紹介していきます!ぜひお楽しみに!